

## **Organizácia, pokyny a podmienky výchovy a vzdelávania v MŠ** **pre šk.rok 2020/2021**

Prevádzka MŠ bude od 6.30 hod. do 16.30 hod.

Dieťa je potrebné doniesť do materskej školy do 8.00 hod. Po tomto čase bude prebiehať dezinfekcia priestorov a vstup nie je možný.

Zoznamy prihlásených detí zaradených do jednotlivých tried budú visieť vo vchodoch MŠ.

**Pri nástupe detí donesiete vyplnené:**

- 1. VYHLÁSENIE zákonného zástupcu o bezinfekčnosti**
- 2. ZDRAVOTNÝ DOTAZNÍK a vyhlásenie zákonného zástupcu**

- obe tlačivá sú prílohou tohto dokumentu. Vytlačíte ho a odovzdáte ho ráno pri príchode do triedy učiteľke, ktorú bude Vaše dieťa navštevovať. Ak nemáte možnosť tlačivá vytlačiť, sú k dispozícii v každej šatni na skrinkách.

Ak dieťa budú preberať v popoludňajších hodinách iné osoby, treba vypísať aj tlačivo Splnomocnenie, kde budú tie osoby uvedené a musia byť staršie ako 10 rokov.

### **Opatrenia materskej školy kvôli prevencii nákazy COVID-19**

Opatrenia smerujú k implementácii odporúčaní Úradu verejného zdravotníctva a sú založené na princípe **ROR : Rúško - Odstup - Ruky**.

**Rúško** je opatrením na obmedzenie priestorovej distribúcie kvapôčok telesných tekutín. K tomu patrí aj obmedzovanie nútenej cirkulácie vzduchu o vnútorných priestoroch.

**Odstup** je opatrením smerujúcim k minimalizácii osobných kontaktov a na obmedzovanie skupinových aktivít detí, zamestnancov a zákonných zástupcov.

**Ruky** sú opatrenia eliminujúce prenos infekcie z kontaminovaného povrchu na sliznice. Okrem osobnej hygieny sú ďalšími opatreniami aj čistenie kontaktných povrchov a minimalizácia bodov s frekventovaným dotykom.

Do MŠ je umožnená dochádzka len deťom z rodín, ktoré nie sú v karanténe

V prípade podozrenia na ochorenie COVID – 19 v MŠ riaditeľka bezodkladne rieši vzniknutú situáciu podľa usmernení MŠ SR ( [www.ucimenadialku.sk](http://www.ucimenadialku.sk) ) a pokynmi RÚVZ.

Materská škola pre účely izolácie dieťaťa, u ktorého sa vyskytnú príznaky ochorenia COVID-19, prípadne iného prenosného ochorenia počas výchovno-vzdelávacieho procesu, vyčlení priestor, s priamym vetraním. Miestnosť môže štandardne slúžiť aj na iné účely. Ak je však do nej umiestnené dieťa s príznakmi ochorenia COVID-19, alebo iného prenosného

ochorenia, následne bude po opustení miestnosti dieťaťa dôkladne vydezinfikovaná a vyvetraná.

- Pri preberaní detí, učiteľka vykonáva ranný filter pri vstupe do triedy štandardným spôsobom a odmeria dieťaťu teplotu, po príchode do triedy si umyje dieťa dôkladne ruky.
- Pri ceste do MŠ sa sprevádzajúce osoby a deti riadia aktuálnymi opatreniami ÚVZ SR a pokynmi RÚVZ.
- Celkový čas zdržiavania sa osôb sprevádzajúcich deti do materskej školy vo vonkajších a vnútorných priestoroch materskej školy odporúčame obmedziť na nevyhnutné minimum. Dieťa môže sprevádzať vždy len jeden zákonný zástupca, či osoba.
- Sprevádzajúca osoba sa v interiérových priestoroch materskej školy pohybuje vždy v rúšku resp. v súlade s aktuálnymi hygienicko – epidemiologickými nariadeniami, a to hlavne za účelom odovzdania a vyzdvihnutia dieťaťa a zabezpečí umiestnenie rezervného rúška svojho dieťaťa do jeho skrinky v šatni.
- Pri vstupe do budovy je nutné použiť dezinfekciu rúk, všetkých osôb, dezinfekčným prostriedkom, ktorý sa nachádza v každom vchode MŠ.
- Učiteľka, v prípade podozrenia na akútne ochorenie (nielen na Covid-19), dieťa nepreberie.
- Zákonný zástupca predkladá aj po každom prerušení dochádzky dieťaťa do materskej školy v trvaní viac ako tri dni písomné vyhlásenie o tom, že dieťa neprejavuje príznaky prenosného ochorenia a nemá nariadené karanténne opatrenie (príloha č. 4).

#### **Zákonný zástupca:**

- Zodpovedá za dodržiavanie hygienicko–epidemiologických opatrení pri privádzaní dieťaťa do materskej školy, počas pobytu v šatňovom/vstupnom priestore materskej školy a pri odvádzaní dieťaťa z materskej školy v zmysle aktuálnych opatrení Úradu verejného zdravotníctva SR (nosenie rúšok, dodržiavanie odstupov, dezinfekcia rúk).
- Dodržiava pokyny riaditeľa materskej školy, ktoré upravujú podmienky konkrétnej materskej školy na obdobie školského roku 2020/2021.
- Odovzdáva dieťa výhradne zamestnancovi materskej školy.
- Predkladá pri prvom nástupe dieťa do materskej školy čestné prehlásenie (príloha č. 3 alebo po každom prerušení dochádzky dieťa do materskej školy v trvaní viac ako tri dni predkladá písomné vyhlásenie o tom, že dieťa neprejavuje príznaky prenosného ochorenia a nemá nariadené karanténne opatrenie (príloha č. 4).
- Rešpektuje pravidlá zákazu nosenia hračiek a iného materiálu alebo pomôcok z domáceho prostredia do materskej školy, stanovené riaditeľom materskej školy.
- V prípade, že u dieťaťa je podozrenie alebo potvrdené ochorenie na COVID-19, bezodkladne o tejto situácii informuje príslušnú učiteľku a riaditeľa školy. Povinnosťou zákonného zástupcu je aj bezodkladne nahlásenie karantény, ak bola dieťaťu nariadená lekárom všeobecnej zdravotnej starostlivosti pre deti a dorast alebo miestne príslušným regionálnym hygienikom. Za týchto podmienok je dieťa zo školy vylúčené.

#### **ĎALŠIE OPATRENIA**

- Nepedagogický zamestnanec školy nosí rúško alebo ochranný štít tak, ako to ukladá aktuálne opatrenie Úradu verejného zdravotníctva SR.

- Pedagogický zamestnanec nosí rúško alebo ochranný štít pri výkone výchovno-vzdelávacieho procesu, v ostatných prípadoch nosí rúško alebo ochranný štít tak, ako to ukladá aktuálne opatrenie Úradu verejného zdravotníctva SR.
- V miestnosti, kde sa zdržujú osoby, je zabezpečené časté a intenzívne priame vetranie.
- Priestory materskej školy, hygienické zariadenia a priestory umyvární, ako aj hrové prvky v exteriéri sa dezinfikujú najmenej dvakrát denne a podľa potreby aj opakovane.
- Osobitná pozornosť sa venuje dezinfikovaniu šatňových/vstupných priestorov, do ktorých vstupujú sprevádzajúce osoby; rovnako dezinfikovaniu dotykových plôch kľúčiek, vypínačov, zábradlí a ich okolia.
- Toalety musia byť vybavené mydlom v dávkovači a jednorazovými papierovými utierkami (obrúskami) pre bezpečné osušenie rúk. Odporúčame nepoužívať textilné uteráky a vzduchové sušiče rúk.
- V priestore tried a spální sa budú používať germicídne žiariče za účelom čistenia vzduchu .
- Upratovací personál je informovaný a poučený o sprísnených podmienkach upratovania a o potrebe priebežného čistenia a dezinfekcie dotykových plôch, ostatných povrchov a predmetov.
- Smetné koše budú zabezpečené tak, aby nebol fyzický kontakt rúk s košom pri zahadzovaní odpadu ( odstránenie vrchného uzáveru koša )

## Organizácia a obsah predprimárneho vzdelávania

- V závislosti od poveternostných podmienok sa prevažná väčšina aktivít s deťmi a pre deti organizuje v exteriéri, či už v areáli materskej školy, alebo mimo neho, podľa uváženia učiteľky za predpokladu dodržania prísnych bezpečnostných, hygienických a epidemiologických pravidiel.
- Do 14.9.2020 pri presunoch v spoločných priestoroch v interiéri MŠ deti z triedy Veveričiek, Žabiek a Sovičiek použijú rúška a v exteriéri materskej školy deti nemusia nosiť rúška.
- Zvýšenú pozornosť je potrebné venovať rozvíjaniu a upevňovaniu hygienických návykov osobitne pred stravovaním a po príchode zvonku. Je potrebné dbať na to, aby si deti osvojili návyk umývať si ruky efektívnym spôsobom, ktorý zamedzuje prenos nákazy.
- Zabezpečiť do 14.9.2020 prevádzku a pobyt detí počas celého dňa vo všetkých triedach, deti aby sa nepremiešavali a triedy nespájali, nechať ucelené kolektívy detí v triedach a nevytvárať triedy v ktorých dochádza ku kontaktu detí s rozličných tried („zberné“ triedy ráno a popoludní)
- Vytvorená trieda sa nebude meniť, aj keď počet detí klesne, triedy sa nebudú medzi sebou premiešavať. Materská škola zväži, v prípade hraničných počtov, zmenu triedy.
- Učiteľky MŠ podľa svojho uváženia a možností zabezpečia rozptyl medzi deťmi pri hrových aktivitách, vzdelávaní i oddychu.

## Stravovanie

- Štandardným spôsobom, pri zaistení nižšie uvedených pravidiel
- Do 14.9.2020 bude zabezpečené stravovanie detí tak, aby sa triedy nepremiešavali, do jedálne budú chodiť postupne po triedach v poradí Lienky, Veveričky, Žabky, Sovičky
- Desiatu a olovrant budú mať zabezpečenú najmladšie deti z triedy Lienok vo svojej triede, kde sa zdržujú počas dňa
- Pokrmy vydáva personál školskej stravovne vrátane čistých príborov. Deti si samé jedlo a pitie nedokladajú a neberú si ani príbory.
- Pri príprave jedál a pri vydávaní je nutné dodržiavať, zvýšenou mierou, bežné hygienické pravidlá.
- Výdaj jedla je potrebné uskutočniť do troch hodín od jeho prípravy, inak môže dôjsť k jeho znehodnoteniu.

## Odpočinok detí

- Popoludňajší odpočinok detí bude prebiehať obvyklým spôsobom.
- Podľa svojich možností, budú zabezpečené dostatočné vzdialenosti medzi lôžkami.
- Výmena posteľnej bielizne prebehne 1x do týždňa bežným spôsobom, podľa situácie COVIDU-19 v prípade zlepšenia stavu 2x do mesiaca.

## Pri podozrení na ochorenie COVID-19

- Nikto s príznakmi infekcie dýchacích ciest, ktoré by mohli zodpovedať známym príznakom COVID-19 (zvýšená telesná teplota, kašeľ, zvracanie, kožná vyrážka, hnačky, náhla strata chuti a čuchu, iný príznak akútnej infekcie dýchacích ciest), ako aj inej infekčnej choroby nesmie vstúpiť do priestorov materskej školy.  
Ak dieťa v priebehu dňa vykazuje niektorý z možných príznakov COVID-19, dieťa si bezodkladne nasadí rúško a je nutné umiestniť ho do samostatnej miestnosti, nasadiť mu rúško a kontaktovať zákonných zástupcov, ktorí ho bezodkladne vyzdvihnú. Pri výskyte vyššie uvedených príznakov je potrebné, aby zákonný zástupca telefonicky kontaktoval všeobecného lekára pre deti a dorast. V prípade, že zdravotný stav nevyžaduje komunikáciu s lekárom, pri opätovnom nástupe dieťaťa do školy sa dieťa preukáže vyhlásením o bezinfekčnosti podpísaným zákonným zástupcom.
- Ak sa u zamestnanca materskej školy objavia príznaky nákazy COVID – 19 v priebehu jeho pracovného dňa, bezodkladne o tom informuje riaditeľa materskej školy a opustí materskú školu v najkratšom možnom čase s použitím rúška.

- V prípade podozrivého dieťaťa alebo zamestnanca MŠ sa riadi MŠ usmerneniami podľa jednotlivých fáz na semafore.

**S cieľom ochrany pred šírením ochorenia COVID-19 v MŠ je potrebné oboznámiť sa s podmienkami a dodržiavať prísne opatrenia.**

**Nakoľko sme tu pre Vás len za predpokladu, že nebudeme chorí, chráňte seba i nás a dodržiavajte vyššie uvedené pokyny !!!**

**OPATRENIA  
NA OCHRANU DETÍ, RODIČOV A  
ZAMESTNANCOV MŠ**

 **DEZINFIKUJ SI PRI VSTUPE  
RUKY**

 **DODRŽUJ ODSTUP  
2 METRE**

 **V BUDOVE SA ZDRŽ  
MAX. 10 MIN**

 **VSTUPUJ LEN  
S RÚŠKOM**

 **HRAČKY NECHAJ  
DOMA**

 **AK SI CHORÝ, ZOSTAŇ  
DOMA**

# Všeobecné informácie

## Materské školy

Pri príprave školského roka **2020/2021** materská škola zohľadňuje možnosť zhoršenia epidemiologickej situácie.

### Zásadné pravidlá:

Pri podozrení na ochorenie dieťaťa/pracovníka je prvý kontakt rodiča/pracovníka (nie riaditeľa) so všeobecným lekárom len telefonicky.  
Škola, rodič, pracovník školy nekontaktuje RÚVZ.

Obmedzovať kontakty medzi triedami, osobami, podujatia organizovať v súlade s aktuálnymi pokynmi ÚVZ SR.

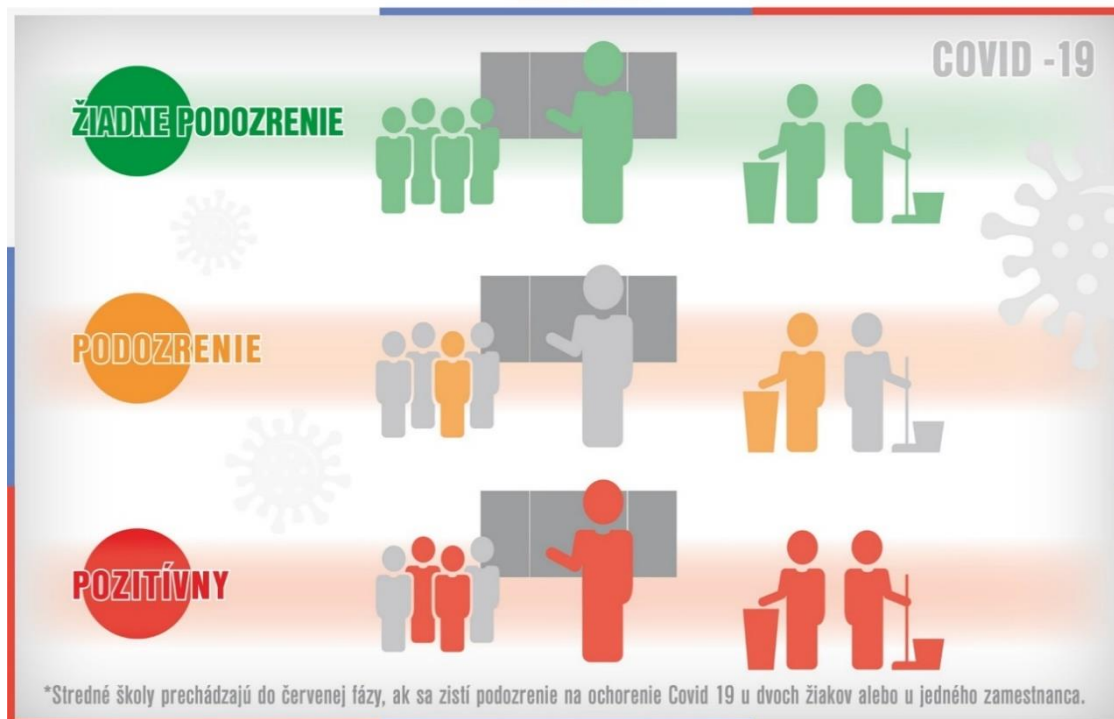
Dodržiavať zásady R - O - R (ruky - odstup - rúško) v zmysle pokynov jednotlivých fáz.

Podľa možností neorganizovať výchovu a vzdelávanie v zberných triedach.

Materská škola vyčlení na začiatku školského roka jednu miestnosť určenú na bezprostrednú izoláciu.

### Poznámky:

Organizácia ŠvP je možná len po odsúhlasení príslušným RÚVZ.



# Semafor

## Zelená fáza

### Materské školy

ZELENÁ FÁZA	Pri vstupe	Rúška	Pri príznakoch COVID 19	Odpočínanie detí	Stravovanie
<b>Deti</b>	Ranný filter (odporúčanie - meranie teploty).	Bez rúšok.	Bezprostredná izolácia a odchod do domáceho prostredia.		
<b>Pedagogickí zamestnanci, odborní zamestnanci</b>	R - O - R	Odporúčanie nosiť rúško (štit) počas výchovno-vzdelávacieho procesu.	Odchod do domáceho prostredia, tel. kontakt s lekármi v prípade potreby.	Zabezpečiť podľa svojich možností dostatočné vzdialenosti medzi lôžkami.	Podľa možnosti stravovanie po triedach, nepremiešavanie tried v jedálni. Ak je to možné, zabezpečiť stravovanie v triede. Nepremiešavanie so stravíkmi (z prostredia mimo materskej školy).
<b>Nepedagogickí zamestnanci</b>		Podľa opatrenia ÚVZ SR.	Odchod do domáceho prostredia, tel. kontakt s lekármi v prípade potreby.		
<b>Rodičia</b>	Vstupujú do budovy s rúškom - minimálny čas.		Okamžité vyzdvihnutie dieťaťa, tel. kontakt s lekármi v prípade potreby.		
<b>MŠ/Zriaďovateľ</b>	Zabezpečí dezinfekciu, odstupy pred budovou materskej školy.		Škola čaká na pokyny RUVZ.		

# Oranžová fáza

## Materské školy

ORANŽOVÁ FÁZA - podozrenie na ochorenie osôb	Pri vstupe	Rúška	Pri podozrení na ochorenie - dieťa/pracovník	Odpočínok detí	Stravovanie
<b>Opatrenia zelenej fázy + opatrenia nad rámec</b>					
<b>Deti</b>	Ranný filter (odporúčanie - meranie teploty).	Bez rúšok.			
<b>Pedagogickí zamestnanci, odborní zamestnanci</b>	R - O - R	Odporúčanie nosiť rúško (štit) počas výchovno -vzdelávacieho procesu.	Domáca izolácia úzkych kontaktov do doby určenej RUVZ alebo všeobecným lekárom. Návrat do zelenej fázy po usmernení RUVZ alebo všeobecným lekárom. Prechod do červenej fázy len na základe usmernenia RUVZ.	Zabezpečiť podľa svojich možností dostatočné vzdialenosti medzi lôžkami.	Podľa možnosti stravovanie po triedach, nepremiešavanie tried v jedálni. Ak je to možné, zabezpečiť stravovanie v triede. Nepremiešavanie so stravíkmi (z prostredia mimo materskej školy).
		Podľa opatrenia ÚVZ SR.			
<b>Rodičia</b>	Vstupujú do budovy s rúškom - minimálny čas.				
<b>MŠ/Zriaďovateľ</b>	Zabezpečiť zvýšenú frekvenciu dezinfekcie, odšupy pred budovou školy a pod.				



# Červená fáza

## Materské školy

ČERVENÁ FÁZA - ochorenie osôb	Pri vstupe	Rúška	Pri ochorení 2 detí a/alebo 1 PZ a/alebo 2 NZ	Odpočinok detí	Stravovanie
<b>Opatrenia oranžovej fázy + opatrenia nad rámec</b>					
<b>Deti</b>		Bez rúšok len vo vlastnej triede, inde v interiéri s rúškom.			
<b>Pedagogickí zamestnanci, odborní zamestnanci</b>	Povinný ranný filter s povinným meraním teploty.	Povinnosť nosiť rúško (štit) počas vych.- vzdel. procesu. Mimo VVP podľa opatrenia ÚVZ SR.	V prípade, že všetky potvrdené ochorenia detí a pracovníkov sú z jednej triedy, domáca izolácia tejto triedy a príslušných pracovníkov. V prípade ochorenia detí z viacerých tried, MŠ postupuje podľa pokynov RÚVZ, ktoré zväžia uzatvorenie celej MŠ.	Zabezpečiť podľa svojich možností čo najväčšie vzdialenosti medzi lôžkami.	Podľa možnosti stravovanie po triedach, nepremiešavanie tried v jedálni. Ak je to možné, zabezpečiť stravovanie v triede. Nepremiešavanie so stravíkmi (z prostredia mimo materskej školy).
<b>Nepedagogickí zamestnanci</b>		Podľa opatrenia ÚVZ SR.			
<b>Rodičia</b>	Dieťa sa odovzdá pri vstupe do triedy - min. čas zdržania v materskej škole.				
<b>MŠ/Zriaďovateľ</b>	Zabezpečí zvýšenú frekvenciu dezinfekcie, minimalizovať zhromažďovanie osôb pred MŠ.				